



## FORTALEZAS Y DEBILIDADES DE LAS CONDUCTAS ADAPTATIVAS DE NIÑOS Y ADOLESCENTES CON DISCAPACIDAD INTELECTUAL EN COLÓN, PANAMÁ

STRENGTHS AND WEAKNESSES OF ADAPTIVE BEHAVIORS OF CHILDREN AND ADOLESCENTS WITH INTELLECTUAL DISABILITIES IN COLÓN, PANAMA

Simón Barrera Ávila

Profesor de la Facultad de Psicología de Centro Regional Universitario de Colón. Panamá

Correo: [saimon2171@hotmail.com](mailto:saimon2171@hotmail.com) ORCID <https://orcid.org/0000-0001-5323-4378>

DOI <https://doi.org/10.48204/societas.v25n2.4113>

\*Autor de correspondencia: [saimon2171@hotmail.com](mailto:saimon2171@hotmail.com)

Fecha de recepción: 10/03/2023 / Fecha de aceptación: 21/06/2023

### Resumen

La conducta adaptativa es un conjunto de habilidades que presentan los seres humanos requerida para la vida diaria, dentro de contextos diferentes, por lo que puede convertirse en debilidad o fortaleza. Este artículo pretende estimar la valoración de fortalezas y debilidades como aspecto estratégico de fortalecimientos de las habilidades adaptativas de niños y adolescentes con discapacidad intelectual. El presente estudio se realizó en la ciudad de Colón, Panamá, mediante un diseño exploratorio y longitudinal con medición realizada a un solo grupo, con el fin de analizar los datos de los resultados cuantitativo. Participaron 51 niños y adolescentes con discapacidad intelectual del Instituto Panameño de Habilidad Especial de la provincia de Colón (IPHE). A cada madres y cuidadores de los estudiantes, se aplicó la prueba de sistema de Evaluación de la Conducta y Habilidades Adaptativas (Harrison 2013; Oakland, 2013, ABAS II). para valorar fortalezas y debilidades. Este trabajo aspira convertirse en un instrumento viable para educadores, padres, cuidadores y profesionales y así mejorar los programas de educación inclusiva de las personas con discapacidad intelectual

**Palabras Clave:** fortaleza, debilidad, conductas adaptativas, discapacidad intelectual



## Abstract

Adaptive behavior is a skill group that human beings show, which are required for daily life within different surroundings. In consequence, can lead the way to a weakness or a strength. This article pretends to estimate the evaluation of strengths and weaknesses in life as a strategic aspect of strengthening adaptive skills of kids and teenagers with intellectual disabilities. The actual study was performed in Colon, Panama, using exploratory and longitudinal design for a only group investigation with the purpose to analyze the quantity data. 51 kids and teenagers with intellectual disabilities from Panamanian Institute of Special Habilitation of Colon (IPHE) take part in this investigation. Every mother and caregiver of students were applied the Evaluation System of Behavior and Adaptive Skill Test (Harrison 2013; Oakland, 2013, ABAS II) in order to value the strengths and weaknesses. This work strives to become a viable tool for educators, parents, caregivers and professionals, in order to develop better inclusive education programs for people with intellectual disabilities.

**Keywords:** Strength, Weakness, Adaptive Behavior, Intellectual. disabilities

## Introducción

En décadas pasadas existía una marcada confianza en el uso de las pruebas psicométricas para el diagnóstico y evaluación del cociente intelectual (CI) Sin embargo, las investigaciones no parecían ofrecer resultados viables al conocimiento e intervención de las necesidades individuales de las personas con discapacidad intelectual (Asociación Americana Retraso Mental [AARM], 2000). Los hallazgos solamente se centraban en habilidades cognitivas del individuo como una característica, dejando a un lado otras habilidades importantes requeridas por el contexto de la vida diaria (Verdugo, 2000).

A razón de esa situación surge un nuevo movimiento en las investigaciones a favor de intervención o apoyo a la persona con discapacidad intelectual, esto considerando aspectos personales y ambientales que pudieran cambiar o variar y no limitarlas a un resultado de coeficiente intelectual. Ese nuevo enfoque se convirtió en una mejor salida funcional para los profesionales y familiares de las personas con discapacidad intelectual (Verdugo, 2000). En este sentido, los conceptos de retraso mental a discapacidad intelectual han evolucionado lentamente, desde una



predominancia de los criterios psicométricos que exclusivamente tenían en cuenta el C.I. (ejemplo: un funcionamiento intelectual por debajo de la media se refiere a la obtención de puntuaciones de 70/75 o inferiores en medidas estandarizadas de inteligencia), hasta incorporar más o menos explícitamente los aspectos de adaptación social ("el retraso mental, un funcionamiento intelectual general significativamente inferior a la media que resulta o va asociado con déficit de conductas adaptativas y que se manifiesta durante el periodo de desarrollo"). (Grossman, 1983, citado por Verdugo, 2021, pag. 36).

Fue durante el periodo del año 2010, cuando aparece una nueva terminología conocida como discapacidad intelectual y se elimina definitivamente el concepto de retraso mental. (Americana de Discapacidades Intelectuales y del Desarrollo [AAIDD], 2011, p. 7). Los expertos coinciden en que esta nueva definición está basada en una limitación significativa en el funcionamiento intelectual y en las conductas y habilidades adaptativas en las áreas conceptuales, sociales y prácticas (Verdugo, 2021. pp. 36).

Es importante mencionar que dicho término constituye un problema poco estudiado y cuantificado en América Latina (Lazcano et al, 2013, p. 204.). A partir de la fecha mencionada anteriormente, las investigaciones se orientaban en ampliar aspectos de análisis de puntos fuertes y débiles de las personas con discapacidad intelectual, pues esto permitía conocer sobre la alta consistencia de las habilidades adaptativas de las personas con dicha discapacidad, lo cual constituiría probablemente una descripción más próxima de la conducta adaptativa del evaluado y no verlo solamente en término general (Harrison, 2013; Oakland, 2013).

Cabe señalar que, a partir del surgimiento señalado arriba, se promueve el desarrollo de nuevos instrumentos de evaluación y la investigación avanza sustancialmente en la comprensión de la discapacidad intelectual basada en la conducta adaptativa, sin embargo, los instrumentos de evaluación y los estándares profesionales para el diagnóstico aún no se han podido consolidar al proceso de cambio conceptual (Harrison, 2013, p. 31).



La investigación sobre el análisis y tratamiento de personas con discapacidad intelectual basada en las debilidades y fortalezas requiere aún de mucha exploración, es por eso que este trabajo no pretende desmeritar el uso de las pruebas de inteligencia, porque también forman parte integral de la evaluación y diagnóstico de las personas con discapacidad intelectual. No obstante, consideramos que los estudios de Harrison son necesarios para enriquecer las prácticas profesionales que puedan determinar posteriormente un mejor apoyo y enseñanza a las personas con discapacidad intelectual en todo ámbito de la vida diaria y no solamente en un área específica. Esto se logra adaptando las investigaciones a los puntos débiles y puntos fuertes, basándose en las necesidades de las personas con discapacidad intelectual con otras habilidades. Según Oakland y Harrison (2013, pág. 107), en el entrenamiento de una persona puede verse afectada la motivación de aprender o participar cuando se centra únicamente en el déficit y no se tiene en cuenta las habilidades por la que muestra más interés. Sin embargo, cabe resaltar que las habilidades desarrolladas en otras áreas pueden favorecer otros contextos de la vida diaria, como la motivación (Harrison, 2013, p.197).

Es importante mencionar que en Latinoamérica se hace más énfasis en la discapacidad y no en las habilidades funcionales que puede presentar una persona con condiciones especiales; Cabe mencionar que en Panamá, después de muchos años de emplear los criterios único de coeficiente intelectual para la evaluación y diagnóstico de discapacidad intelectual, en la actualidad a partir de los años 2015, se incluye el concepto de habilidades adaptativas para el diagnóstico de persona con discapacidad

([https://www.gacetaoficial.gob.pa/pdfTemp/27761\\_B/Gacet](https://www.gacetaoficial.gob.pa/pdfTemp/27761_B/Gacet)).

¿La evaluación de las fortalezas y debilidades de habilidades adaptativas favorece el desenvolvimiento y la funcionalidad de la vida diaria de las personas con discapacidad intelectual? Este estudio pretende crear un programa estratégico de apoyo enfocado a los fortalecimientos de las conductas y habilidades adaptativas de las personas con discapacidad intelectual.



## Material y método

Al inicio de la investigación se emplearon la carta de consentimiento informado y el formato para el seguimiento. El estudio fue realizado en Colón, Panamá, con 51 niños y adolescentes entre 11 a 18 años diagnóstico con discapacidad de intelectual del Instituto Panameño Habilitación Especial (IPHE), de los cuales el 66.5% eran varones y un 33.5% mujeres. En la recolección de datos se practicó las siguientes técnicas: una entrevista breve a los padres, educadores, psicólogos sobre el manejo y enseñanza de las conductas y habilidades adaptativas de los niños y adolescentes con discapacidad intelectual del IPHE.

La otra herramienta utilizada fue la prueba de Evaluación de la Conducta y Habilidades Adaptativa ABAS -II, en su versión en español (Oakland, 2013; Harrison, 2013), una prueba normativa empleadas para evaluar la conducta y la habilidad adaptativa de las personas entre 0 y 89 años.

## Resultados y discusión

Los resultados obtenidos de la aplicación de la prueba de Evaluación de la Conducta Adaptativa ABBAS – II (Harrison, 2013; Oakland, 2013) tiene como objetivo proporcionar una forma estratégica de evaluación y análisis para fortalecer las habilidades adaptativas de las personas con discapacidad intelectual en distintas áreas y contextos de su vida. Fueron nueve subáreas que se pudo evaluar de los estudiantes con discapacidad intelectual: comunicación, utilización de los recursos comunitarios, habilidades académicas funcionales, autodirección, social, ocio, vida en el hogar, salud y seguridad (el motivo por el que no incluimos las subáreas de empleo fue porque los participantes no estaban laborando).

Según los estudios de Harrison & Oakland (2013) esta escala puede ayudar a cuantificar áreas adaptativas que exigen algunas clasificaciones internacionales para el diagnóstico de la



discapacidad intelectual. La AAIDD (2010) y los estudios realizados por Harrison & Oakland (2013) coinciden en la importancia de analizar los puntos débiles y fuertes de las personas con discapacidad intelectual en las diferentes áreas adaptativas, porque permite a los profesionales, los cuidadores y los familiares ampliar el grado en que un sujeto puede ser capaz de cuidarse a sí mismo y de relacionarse con otro en el transcurso de la vida diaria y así diseñar un programa de apoyo (Harrison, & Oakland 2013).

De la prueba realizado a niños y adolescentes con discapacidad intelectual del Instituto Panameño Habilitación Especial (IPHE) se obtuvieron los siguientes resultados:

**Tabla 1.**

*Índice del Área Conceptual de las Habilidades Adaptativas de la Comunicación*

Índice	Frecuencia	Porcentaje
Muy bajo	27	52.94
Bajo	8	15.69
Medio-bajo	4	7.84
Medio	9	17.65
Medio-alto	2	3.92
Alta	1	1.96
Total (n=51)	51	100.00

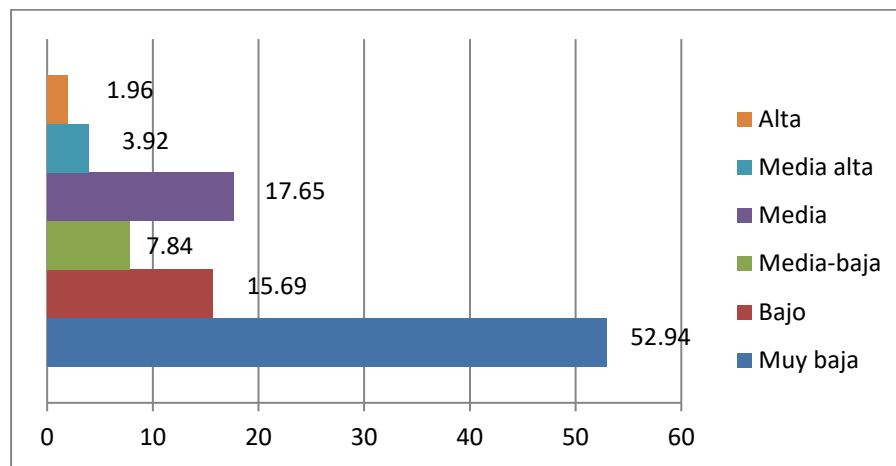
La Sumatoria de los porcentajes de las debilidades y fortalezas de los estudiantes con discapacidad intelectual, los resultados obtenidos revelan que el 76.47 % de los encuestados presentaron índice de debilidades en las habilidades adaptativas de comunicación. A pesar de que los puntajes favorecen los grados de debilidad, existe un 23.53 % que hace inferencia de cierta fortaleza en las funciones de las habilidades de la comunicación, o sea, estos estudiantes con discapacidad intelectual pueden lograr establecer una conversación y proporcionar o facilitar una respuesta durante la interacción con otro en la actividad de la vida diaria. Esta tendencia coincide con los estudios de Harrison (2013), quien sostiene que es necesario valorar los puntos fuertes y



débiles de una persona para conocer si puede relacionarse con otras personas en las actividades de la vida diaria.

**Figura 1.**

*Habilidades Adaptativas de la Comunicación*



**Tabla 2.**

*Índice del Área Habilidades Adaptativas Académicas*

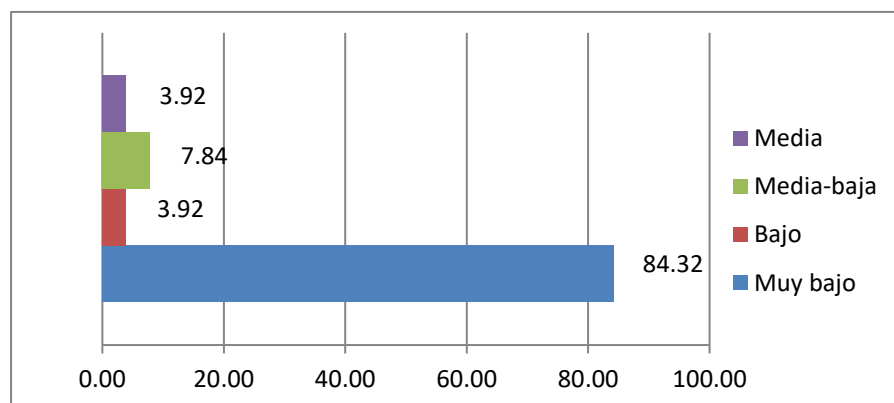
Índice	Frecuencia	Porcentaje
Muy bajo	43	84.32
Bajo	2	3.92
Medio-bajo	4	7.84
Medio	2	3.92
Total(n=51)	51	100.00

La Sumatoria de los porcentajes de las debilidades y fortalezas de los estudiantes con discapacidad intelectual, revelan que el 96% de los participantes evidencia indicadores de debilidades en las habilidades adaptativas en el área académica, mientras que el 3.92 revelan indicadores de fortaleza. estos estudiantes con discapacidad intelectual pueden lograr aprender a leer y escribir y realizar operaciones matemáticas básicas



**Figura 2.**

*Índice Habilidades Adaptativas Académicas*



**Tabla 3.**

*Índice del Área Conceptual de Autodirección*

Índice	Frecuencia	Porcentaje
Muy bajo	28	54.90
Bajo	2	3.92
Medio-bajo	8	15.69
Medio	9	17.65
Medio-alto	2	3.92
Alto	2	3.92
Total (n=51)	51	100.00

De acuerdo con la sumatoria de los porcentajes en la distribución de la muestra de los estudiantes con discapacidad intelectual, el 74.51 % refleja indicadores de debilidad en las funciones de las habilidades autodirección, mientras que el 24.49 % refleja indicadores de fortaleza en dichas funciones. Sin embargo, la diferencia de porcentaje deja en evidencia que también existe



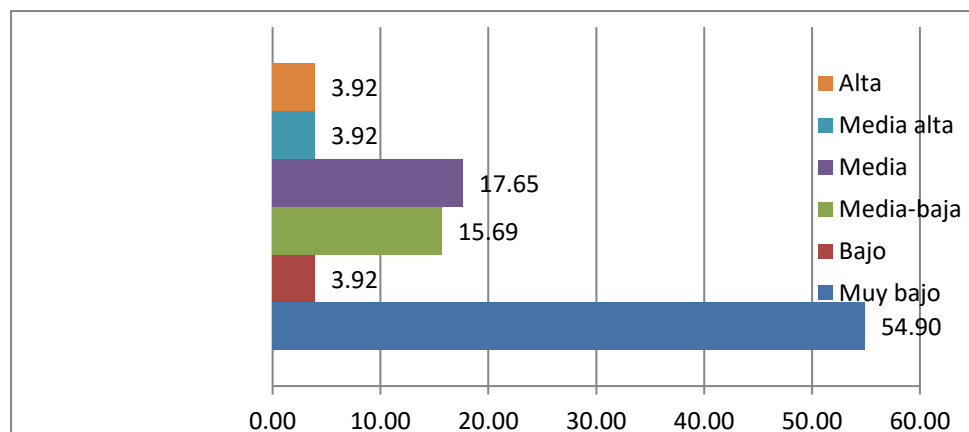


un porcentaje significativo de estudiantes con discapacidad intelectual que puede desenvolverse tomando sus propias decisiones en circunstancias de la vida diaria.

Esta tendencia apunta a los planteamientos por Harrison & Oakland (2013), quienes sostienen que los estudios relacionados con evaluación, diagnóstico, clasificación e intervención con personas con discapacidad deben de requerir de un sin número de habilidades a la hora de hacerle frente a la demanda diaria y a las expectativas de su ambiente (Harrison & Oakland, 2013).

**Figura 3.**

*Índice del Área Conceptual de Autodirección*



**Tabla 4.**

*Índice de Área Ocio*

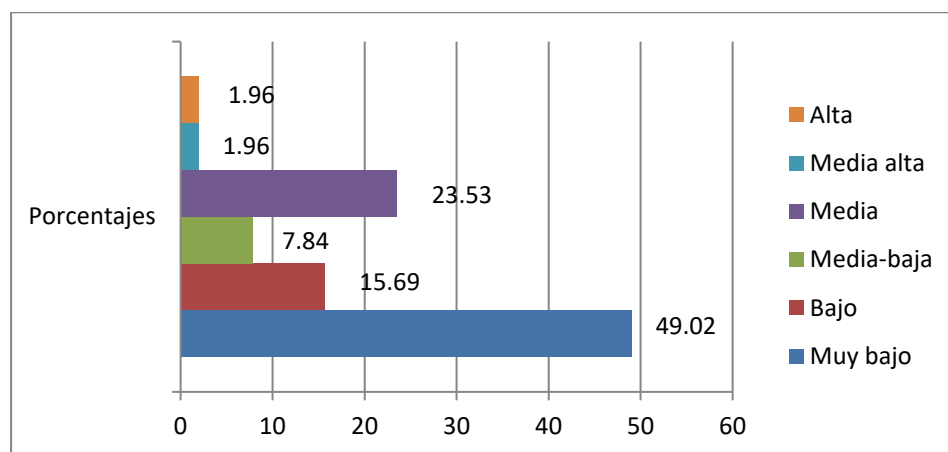
Índice	Frecuencia	Porcentaje
Muy bajo	25	49.02
Bajo	8	15.69
Medio-bajo	4	7.84
Medio	12	23.53
Media alto	1	1.96
Alto	1	1.96
Total (n=51)	51	100.00



La sumatoria de los porcentajes, los datos revelaron que un 69.55 % de estudiantes con discapacidad intelectual presenta debilidad en las áreas de habilidades de ocio, mientras que el 27.45 % presenta fortalezas en esa misma área. A pesar de la diferencia de porcentaje que favorece la debilidad de habilidades de ocio, también evidencia un porcentaje significativo en las habilidades de ocio de los estudiantes en las actividades de la vida diaria. Según los estudios de Harrison (2013), la habilidad de ocio puede incrementar significativamente la calidad de vida de las personas con discapacidad intelectual.

**Figura 4.**

*Índice de Ocio*



**Tabla 5**

*Índice del Área de la Habilidad Adaptativa Social*

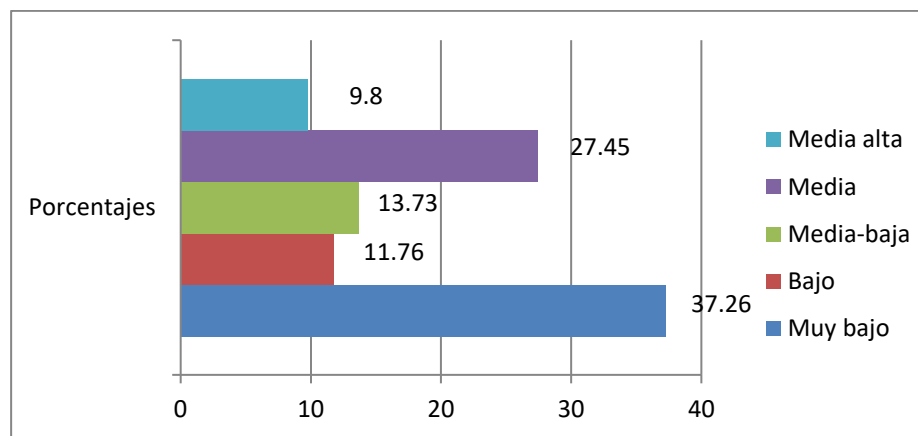
Índice	Frecuencia	Porcentaje
Muy bajo	19	37.26
Bajo	6	11.76
Medio-bajo	7	13.73
Medio	14	27.45
Medio-alto	5	9.80
Total (n= 51)	51	100.00



De acuerdo con la sumatoria de los porcentajes el 62.75 % estudiantes con discapacidad intelectual presentaron índices que evidencian indicadores de debilidades en las funciones de habilidades sociales, mientras que el 37.25 % evidencia indicadores de fortaleza en las funciones de la misma área, a pesar de que existe un mayor puntaje que favorece la debilidad en las áreas de las habilidades sociales, podemos observar que existe un porcentaje significativo en las fortalezas de dicha área.

**Figura 5.**

*Índice del Área de la Habilidad Adaptativa Social*



**Tabla 6.**

*Índice de Habilidades Adaptativas de Salud y Seguridad*

Índice	Frecuencia	Porcentaje
Muy bajo	30	58.82
Bajo	9	17.65
Medio-bajo	2	3.92
Medio	7	13.73
Medio alto	3	5.88
Total (n=51)	51	100.00

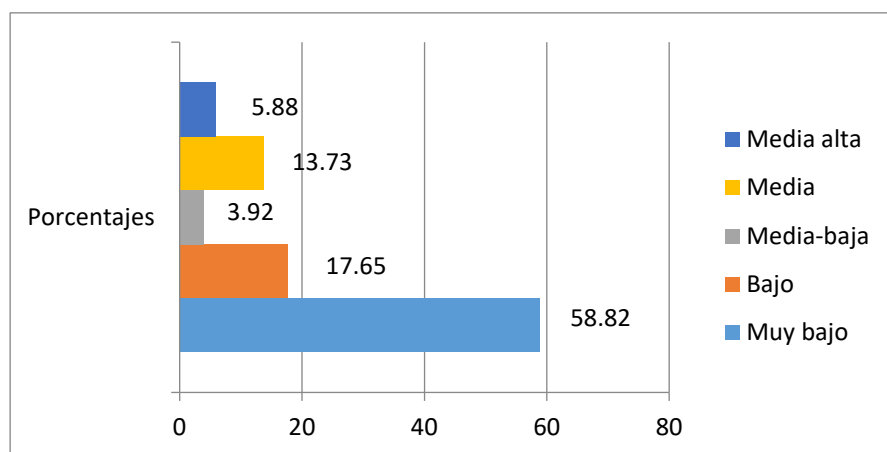
La sumatoria de los porcentajes revelaron 80.39 % de los estudiantes con discapacidad intelectual presentaron índices indicadores de debilidades en las funciones de las habilidades de



salud y seguridad, mientras que el 19.61 % evidencia indicadores de fortaleza de estas. Aunque la diferencia favorece la debilidad en el área de salud y seguridad, el porcentaje bajo en esta habilidad denota que también existen habilidades en el área en cuestión en la población con discapacidad intelectual puede aprender a usar los servicios de salud y a recibir atención médica.

**Figura 6.**

*Índice de Habilidades Adaptativas de Salud y Seguridad*



**Tabla 7.**

*Índice de Área Utilidad de Recursos Comunitarios*

Índice	Frecuencia	Porcentaje
Muy bajo	29	56.87
Bajo	6	11.76
Medio-bajo	2	3.92
Medio	13	25.49
Medio alto	1	1.96
Total (n=51)	51	100.00

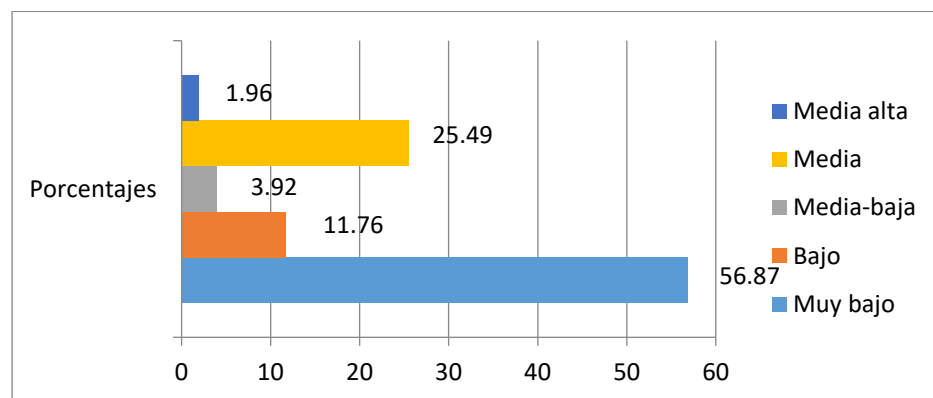
La sumatoria de los porcentajes evidenciaron que el 72.55 % de los estudiantes con discapacidad intelectual presentaron índices indicadores de debilidades en las funciones de las habilidades adaptativas en la utilización de los recursos comunitarios, mientras que el 27.45 %



evidencia indicadores de fortaleza en las funciones de habilidades de la misma. Como se observa, la fortaleza en esta área evidencia un puntaje menor pero representativo en esa población. Oakland y Harrison (2013, p.104) en sus estudios concluyen que poseer habilidades comunitarias mejora la calidad de vida y aumenta la participación, la independencia, la libertad y las opciones de las personas con discapacidad intelectual.

**Figura 7.**

*Índice de Área Utilidad de Recursos Comunitarios*



**Tabla 8.**

*Índice de Área Práctica de Vida en el Hogar*

Índice	Frecuencia	Porcentaje
Muy bajo	7	13.72
Bajo	5	9.80
Medio-bajo	3	5.89
Medio	27	52.94
Medio-alto	5	9.80
Alto	4	7.84
Total (n=51)	51	100.00

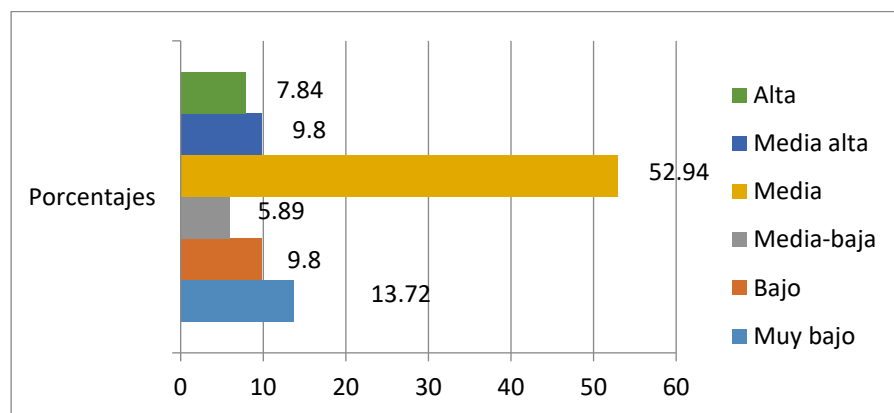
La sumatoria del porcentaje revelan que el 29.42 % de los estudiantes con discapacidad intelectual presentaron índices de debilidad en las habilidades de vida en el hogar, mientras que el 70.58 % evidencia indicadores importantes de fortaleza en las funciones de las habilidades



mencionadas. Encontramos en esta habilidad (vida en el hogar) un mayor porcentaje que favorece esa área a diferencia de otras áreas de conducta adaptativas relacionadas con actividades de la vida diaria. Este análisis coincide con los estudios de Harrison (2013), quien sostiene que una vez que se identifique como importante para desenvolverse en el hogar, se permitirá determinar la profundidad que puede desarrollarse la persona para mejorar su déficit e incrementar el número de experiencia de aprendizaje en diferentes escenarios.

**Figura 8.**

*Índice de Área Práctica de Vida en el Hogar*



**Tabla 9.**

*Índice del Área Práctica de Autocuidado*

Índice	Frecuencia	Porcentaje
Muy bajo	23	45.10
Bajo	6	11.76
Medio-bajo	6	11.76
Media	16	31.38
Total(n=51)	51	100.00

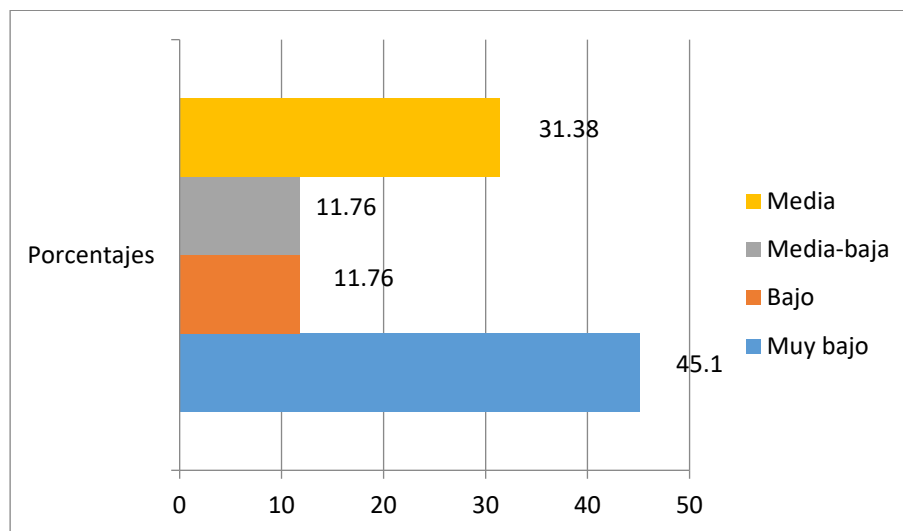
La sumatoria de los porcentajes revelan 68.62 % de estudiantes con discapacidad intelectual presentaron índices indicadores de debilidades de las funciones de autocuidado, mientras que el



31.38 % evidencia indicadores de fortaleza en estas habilidades. Aunque los porcentajes resaltan el porcentaje de debilidad en los estudiantes con discapacidad intelectual, existen porcentajes de fortalezas significativos en esa misma área.

**Figura 9.**

*Índice del Área Práctica de Autocuidado*



**Discusiones**

A pesar de las diferencias significativas de porcentaje de las fortalezas y debilidades en las áreas de habilidades adaptativas de los estudiantes con discapacidad intelectual, el mínimo de porcentaje de fortaleza evidencia la importancia de estas habilidades para sus funcionamientos en los diferentes contextos, coinciden con los estudios de Oakland (2013) y Harrison (2013), identificar los puntos fuertes y limitaciones de un área y otra permite la asistencia y planificación de otras áreas de conducta y habilidades adaptativas de las personas con discapacidad intelectual.



## Referencias bibliográficas

- Fourneret & Fonseca (2019). Niños y Adolescente con dificultades de aprendizaje Elsevier, edición. España.
- Ferrer, R, & Torres, L. (2014). Análisis Comparativos entre el coeficiente intelectual y el Desempeño en una Tarea de Solución de Problemas. Pontificia Universitaria Javeriana de Bogotá
- Harrison, T. O. (2013). *Sistema, Evaluación de Conducta Adaptativa ABAS -II. TEA.* (Montero y Fernández, Trad). TEA edición. (Trabajo original publicado en 2008)
- Oakland, H. (2013). *Uso clínico de interpretación de Sistema de Evaluación de Conducta Adaptativas ABAS -II. TEA.* (Montero y Fernández, Trad). TEA edición. (Trabajo original publicado en 2008)
- Gómez, M. (2010). *Discapacidad Intelectual, Valoración y Uso ABAS –RC.* [Tesis doctoral, Universidad Burgo]. <https://www.ubu.es/>
- Grossman (1973) (citado por Verdugo 2021, pag.36). Discapacidad Intelectual, Definición, Diagnóstico, Clasificación y Sistemas de Apoyo 12. a Edición. Publicado: Asociación Americana de Discapacidad Intelectual y del Desarrollo. Edición Española.
- Ley decreto ejecutivo (2014). En GACETA OFICIAL N.º 27761-B PANAMÁ, R. DE PANAMÁ: ([https://www.gacetaoficial.gob.pa/pdfTemp/27761\\_B/Gacet](https://www.gacetaoficial.gob.pa/pdfTemp/27761_B/Gacet)).
- Lazcano-Ponce et al. (2014) *Trastornos del desarrollo intelectual en América Latina* <https://www.scielo.org/article/rpsp/2013.v34n3/204-209>
- Márquez, E. (2011). Epidemiología, Manejo Integral de Discapacidad Intelectual. *Revista Salud Mental*, 34(5). Pag. 443 a 448 <https://www.researchgate.net/profile/Maria-Marquez-Caraveo/pu...>
- Navas Macho, P. (2014). Las Conductas Adaptativas en Personas con Discapacidad Intelectual. España.





Schalock, R. L., Luckasson, R. y Tassé, M. J. (2021). Discapacidad intelectual: definición, diagnóstico, clasificación y sistemas de apoyos (12.<sup>a</sup> edición) (M. A. Verdugo y P. Navas, traductores). Hogrefe TEA Ediciones.

Schalock, R. L., Luckasson, R., Tassé, M. J., & Verdugo (2018). A holistic theoretical approach to intellectual disability: going beyond the four current perspectives. *Intellectual and Developmental Disabilities*, 56(2), 79–89. <https://doi.org/10.1352/1934-9556-56.2.79>