



EL GÉNERO *STEPHANOPOIDES* KEYSERLING (ARANEAE: THOMISIDAE: STEPHANOPINAE) SE REPORTA POR PRIMERA VEZ PARA PANAMÁ Y PERÚ, CON UNA NUEVA SINONIMIA

Diomedes Quintero A.* y Roberto J. Miranda C.**

*Laboratorio de Artrópodos Venenosos, Museo de Invertebrados G. B. Fairchild, Universidad de Panamá, Apartado 0824-00017, Panamá, Panamá.

** Instituto Conmemorativo Gorgas de Estudios de la Salud, Sección de Entomología Médica, Apartado 0816-02593, Panamá, Panamá.

Email: * DQUINTER@ancon.up.ac.pa ;** rmiranda@gorgas.gob.pa

RESUMEN

Se reporta al género *Stephanopoides* Keyserling (Araneae: Thomisidae: Stephanopinae) por primera vez para Panamá. Machos y hembras de dos especies del género se han encontrado presentes en Panamá, *S. brasiliana* Keyserling y *S. simoni* Keyserling, ambas eran previamente conocidas sólo de América del Sur. Se ilustran ambos sexos y una clave para la identificación de las dos especies de *Stephanopoides* presentes en Panamá. Además, se reporta a *S. simoni* Keyserling por primera vez para Perú y se hace la sinonimia de *Synema jocosum* Banks (Thomisidae: Misumeninae) bajo *S. simoni* Keyserling.

PALABRAS CLAVE

Araneae, Thomisidae, nuevos registros, nueva sinonimia, *Synema jocosum* Banks.

ABSTRACT

The genus *Stephanopoides* Keyserling (Araneae: Thomisidae: Stephanopinae) is reported from Panama for the first time. Males and females of two species, *S. brasiliana* Keyserling and *S. simoni* Keyserling, previously known only from South America, were found in Panama. Illustrations for both sexes and a key to their identification are presented. In addition, we present the first records of *S. simoni*

Keyserling from Peru and consider *Synema jocosum* Banks (Thomisidae: Misumeninae) to be a junior synonymy of *S. simoni* Keyserling.

KEYWORDS

Araneae, Thomisidae, new distribution records, new synonymy, *Synema jocosum* Banks.

INTRODUCCIÓN

La subfamilia Stephanopinae (Thomisidae) presentaba en Panamá cinco géneros, todos con una sola especie (Platnick, 2007): *Isaloides* F. O. P. Cambridge, 1900, *Onocolus* Simon, 1895, *Parastephanops* F. O. P. Cambridge, 1900, *Stephanopsis* O. P. Cambridge, 1869, y *Tobias* Simon, 1895. El sexto género que se reporta para Panamá en el presente trabajo, es *Stephanopoides* Keyserling, 1880, con dos especies. Esta subfamilia se caracteriza por tener dientes conspicuos en ambos márgenes de las quelíceras, sus enditos son casi paralelos; el primer par de patas es más largo que el segundo, y posee tibia y metatarso armados de espinas robustas (Mello-Leitão, 1929). El género *Stephanopoides*, revisado por Bonaldo y Lise (2001), incluye a tres especies exclusivas de América del Sur, todas son conocidas por ambos sexos: *S. brasiliiana* Keyserling, 1880, *S. sexmaculata* Mello-Leitão, 1929 y *S. simoni* Keyserling, 1880. El género *Stephanopoides* fácilmente se puede reconocer porque su carapacho es subcuadrangular y alto; los tubérculos oculares están pobremente desarrollados y carecen de manchas de guanina; metatarso y tercio distal de tibia de patas I y II son negruzcos; presentan banda recurva de guanina en el dorso anterior del abdomen, hilera posterior de ojos es recurva en vista dorsal y el macho carece de apófisis retrolateral en la tibia del palpo (Bonaldo & Lise, 2001). En el presente trabajo se estudia el material del género *Stephanopoides* presente en el Laboratorio de Artrópodos Venenosos (LAV).

MÉTODOS

El material estudiado se encuentra depositado en las colecciones de referencia del Laboratorio de Artrópodos Venenosos (LAV) del Museo de Invertebrados G. B. Fairchild (MIUP), Universidad de Panamá. Todas las mediciones son en milímetros y se tomaron de especímenes

preservados en alcohol con un micrómetro ocular en un estereomicroscopio LEICA MZ APO, adaptado con una cámara lúcida para los dibujos lineares.

Stephanopoides Keyserling, 1880

Las dos especies de *Stephanopoides* presentes en Panamá se pueden separar mediante la siguiente clave:

1. Dos bandas recurvas de guanina posicionadas dorsolateral y posteriormente en abdomen, banda más posterior con extensión triangular dirigida al tubérculo anal (Fig. 1); émbolo del palpo del macho insertado proximalmente (Fig. 2); ductos copulatorios de epigino marcadamente engrosados a nivel del pliegue anterior.....*brasiliana* Keyserling
- . Dos manchas subtriangulares de guanina posicionadas dorsolateral y posteriormente en abdomen (Fig. 6); émbolo del palpo del macho insertado medialmente (Fig. 4); superficie ventral de epigino con ductos copulatorios esclerotizados y delgados, sin engrosamientos.....*simoni* Keyserling

Stephanopoides brasiliana Keyserling, 1880
(Figs. 1 - 3)

Stephanopoides brasiliana Keyserling, 1880: 167, pl. 3, Fig. 92a,b,c. Holotipo hembra juvenil, Pará, Brasil, BMNH. No se examinó. Mello-Leitão 1929: 45.

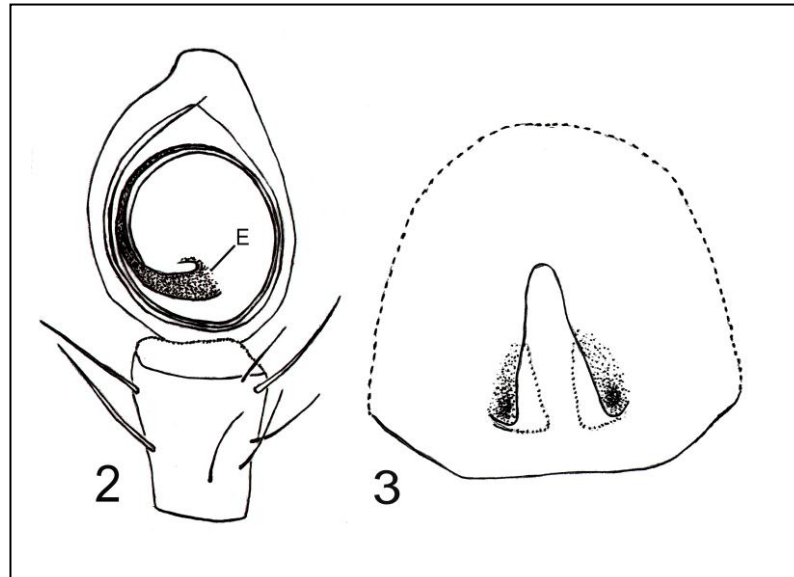
Mediciones: El material originario de Panamá presenta características muy similares a las descritas previamente para ésta especie (coloración, dimensiones y morfología de genitalia) por Bonaldo & Lise (2001): **HEMBRAS** (7 especímenes): largo total, 8.8 -10.96 (Bonaldo & Lise, 2001: 8.4 -12.5); carapacho largo, 4.3 - 4.4 (Bonaldo & Lise, 2001: 4.15 - 4.6); fémur I largo, 3.5 - 4 (Bonaldo & Lise, 2001: 4.2 - 4.6). **MACHO** (1 especímen): largo total, 6.3 (Bonaldo & Lise, 2001: 5.9 - 6.2); carapacho largo, 3.2 (Bonaldo & Lise, 2001: 2.9 - 3.1); fémur I largo, 3.5 (Bonaldo & Lise, 2001: 3.65 - 4.05).

Nuevos Registros (1 ♂, 3 ♀, LAV-MIUP): Panamá: Provincia Colón: Gamboa, Parque Nacional Soberanía. 10 mayo 1997, R. Cambra, D. Quintero, col., 1 macho; Gamboa, 29 julio 1985, G. Sasso col., 1 hembra; Camino del Oleoducto, P. N. Soberanía, 17 noviembre 2005, R. Miranda col., 1 hembra. **Provincia Panamá:** Camino Plantación, Parque Nacional Soberanía, 16 octubre 2005, R. Miranda, 1 inmaduro; 10 enero 2007, R. Miranda col., 1 hembra juvenil.

Distribución: Brasil, Panamá.



Fig. 1. *Stephanopoides brasiliiana* Keyserling, hembra juvenil sobre hoja de arbusto, aproximadamente 1.6 m de superficie de suelo. Camino Plantación, Parque Nacional Soberanía, Provincia Panamá, 10 enero 2007, R. Miranda.



Figs. 2-3: *Stephanopoides brasiliiana* Keyserling. 2. Palpo de macho, vista ventral. E = émbolo, inserción. 3. Epiginio, vista ventral.

Stephanopoides simoni Keyserling, 1880
(Figs. 4 - 6)

Stephanopoides simoni Keyserling, 1880: 169. Holotipo hembra, Pará, Brasil, BMNH. No se examinó.

Synema jocosum [como *Synaema jocosum*] Banks, 1929: 77-78, figs. 43, 59; tres hembras, Isla Barro Colorado, Panamá, 20-24 junio, 22 julio 1924. Banks col. Museum Comparative Zoology, Harvard University. Notas, ilustraciones y mediciones del sintipo de *S. jocosum* (recibidas de H. Levi, comunicación personal). **Nueva sinonimia.**

Browningella browningi Mello-Leitão, 1948: 176. Holotipo hembra juvenil, Kutupakari, Essequibo River, Guyana. Agosto 1920. A. Abraham col. BMNH. No se examinó.

Nueva Sinonimia: Las hembras de *Synema jocosum* procedentes de Panamá y descritas por Banks (1929), poseen dos pequeños dientes en el retromárgen (ausentes en el género *Synema*), genitalia (Fig. 59 en Banks) y coloración dorsal del abdomen (Fig. 6, ver Fig. 43 de Banks) son iguales a *Stephanopoides simoni*. Por lo tanto, colocamos a *Synema jocosum* Banks en sinonimia bajo *Stephanopoides simoni* Keyserling.

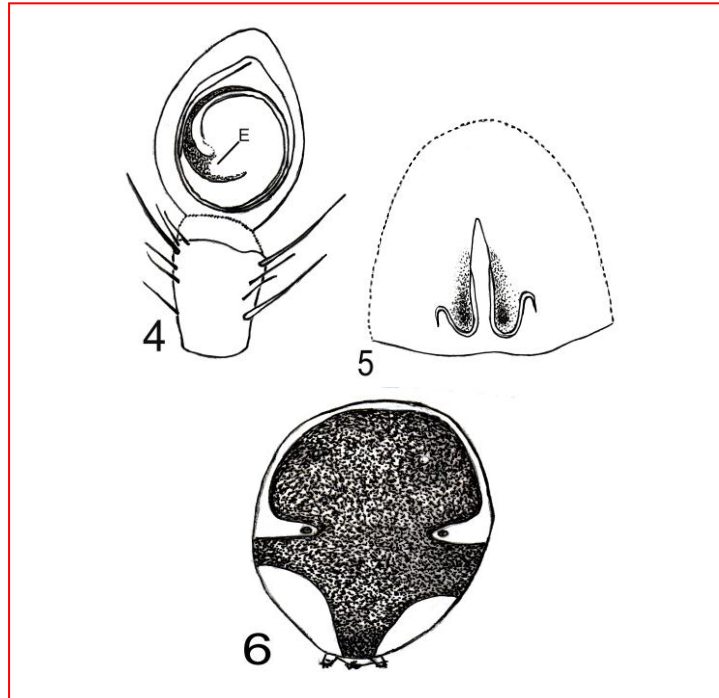
Mediciones: El material proveniente de Perú y de Panamá presenta características muy similares a las descritas para esta especie (coloración, dimensiones y morfología de genitalia) por Bonaldo & Lise (2001). HEMBRAS (2 especímenes): largo total, 8 – 10.8 (Bonaldo & Lise, 2001: 7.8 - 11.3); carapacho, largo 4.1 - 4.2 (Bonaldo & Lise, 2001: 3.7 - 4.6); fémur I, largo 3.5 (Bonaldo & Lise, 2001: 3.4 - 3.8). MACHO (1 espécimen): largo total, 5.98 (Bonaldo & Lise, 2001: 4.9 - 6.3); carapacho, largo 2.6 (Bonaldo & Lise, 2001: 2.3 - 2.9); fémur I, largo 3.0 (Bonaldo & Lise, 2001: 3.1 - 3.6).

Nuevos Registros de *S. simoni* (2 ♂, 6 ♀, LAV-MIUP):

Panamá: Provincia Darién: Estación Rancho Frío, Cerro Pirre, Parque Nacional Darién: 9-18 abril 2002, R. Cambra, R. Miranda y A. Santos, col., 1 hembra; 17-21 abril 2004, R. Cambra col., 1 hembra.

Provincia Panamá: Camino Río Las Cascadas, Urbanización Las Nubes, Cerro Azul, 12 abril 2003, R. Miranda, A. Santos col., 1 macho. PERÚ: Explorama Inn, Río Amazonas, 40 km NE Iquitos, Loreto, 30 octubre 1990, D. Quintero, R. Cambra col., 1 macho.

Distribución: Brasil, Guyana, Bolivia, Perú y Panamá.



Figs. 4-6: *Stephanopoides simoni* Keyserling. 4. Palpo de macho, vista ventral. E = émbolo, inserción. 5. Epiginio, vista ventral. 6. Dorso del abdomen de hembra, esquema.

AGRADECIMIENTO

Al Dr. Herbert W. Levi por habernos enviado observaciones, ilustraciones y mediciones del sintipo de *Synema jocosum* Banks, Museum of Comparative Zoology, Harvard University. Al licenciado Alonso Santos Murgas por la fotografía en colores, por brindarnos su ayuda en el trabajo de campo y por el arreglo de las ilustraciones. A Dra. Annette Aiello, Smithsonian Tropical Research Institute, por revisar el inglés del abstract, y a dos revisores cuyas sugerencias sirvieron para mejorar la redacción del trabajo.

REFERENCIAS

Banks, N. 1929. Spiders from Panama. Bulletin of the Museum of Comparative Zoology, 69(3): 53-96.

Bonaldo, A. B. & A. A. Lise. 2001. A review of the Neotropical spider genus *Stephanopoides* (Araneae, Thomisidae, Stephanopinae). Biociências, 9(1): 63-80.

Mello-Leitão, C. F. 1929. Aphantochilidas e Thomisidas do Brasil. Archivos do Museu Nacional, Rio de Janeiro, 31: 9-359.

Platnick, N. I. 2007. The World Spider Catalog, Version 8.5. American Museum of Natural History, New York. Online en <http://research.amnh.org/entomology/spiders/catalog/>

Recibido febrero de 2007, aceptado junio de 2008.